



Food and Agriculture
Organization of the
United Nations



General Fisheries Commission
for the Mediterranean
Commission générale des pêches
pour la Méditerranée



ΟΔΗΓΟΣ ΚΑΛΗΣ ΠΡΑΚΤΙΚΗΣ ΓΙΑ ΤΗ ΔΙΑΧΕΙΡΙΣΗ ΤΩΝ ΤΥΧΑΙΩΝ ΣΥΛΛΗΨΕΩΝ ΚΗΤΩΔΩΝ ΚΑΤΑ ΤΗ ΜΕΣΟΓΕΙΑΚΗ ΑΛΙΕΙΑ

Σε συνεργασία με



Χρηματοδοτήθηκε από



ΤΕΧΝΙΚΟ ΦΥΛΛΟ ΑΡ. 1 - ΕΙΔΗ ΚΗΤΩΔΩΝ¹ ΠΟΥ ΕΠΗΡΕΑΖΟΝΤΑΙ ΠΕΡΙΣΣΟΤΕΡΟ ΑΠΟ ΤΗ ΜΕΣΟΓΕΙΑΚΗ ΑΛΙΕΙΑ (1/2)

¹Οι εικόνες δεν είναι υπό κλίμακα

Φυσητήρας
(*Physeter macrocephalus*)



Συμπαγές σώμα, στιβαρό, σκούρο γκρι έως καφέ με λευκά στίγματα στην κοιλιά

Ζαρωμένο δέρμα ειδικά στα πίσω δύο τρίτα του σώματος

Στόμα με λευκό περίγραμμα

Ζωνοδέλφινο
(*Stenella coeruleoalba*)



Λεπτό, στενό και ατρακτοειδές σώμα

Μοτίβο σε σχήμα φλόγας στα πλευρά, από το μάτι προς το ραχιαίο πτερύγιο

Μεγάλο, σκούρο, καμπυλωτό ραχιαίο πτερύγιο στη μέση της πλάτης

Κοινό δελφίνι
(*Delphinus delphis*)



Ευδιάκριτο ρύγχος, σαφώς διαφοροποιημένο από το μέτωπο

Λευκό, γκρι, κίτρινο και μαύρο σχήμα κλεψύδρας στα πλευρά

Μαύρο, δρεπανοειδές ραχιαίο πτερύγιο, με άσπρο μπάλωμα στο κέντρο

ΤΕΧΝΙΚΟ ΦΥΛΛΟ ΑΡ. 1 - ΕΙΔΗ ΚΗΤΩΔΩΝ¹ ΠΟΥ ΕΠΗΡΕΑΖΟΝΤΑΙ ΠΕΡΙΣΣΟΤΕΡΟ ΑΠΟ ΤΗ ΜΕΣΟΓΕΙΑΚΗ ΑΛΙΕΙΑ (2/2)

¹Οι εικόνες δεν είναι υπό κλίμακα

Σταχτοδέλφιο
(*Grampus griseus*)



Συμπαγές, στιβαρό σώμα, άμεσα αναγνωρίσιμο από τις λευκές του ρίγες

Βολβοειδές μέτωπο, κεκλιμένο κάθετα προς το στόμα

Ψηλό, μυτερό, δρεπανοειδές ραχιαίο πτερύγιο

Στενόρυγχο δελφίνι
(*Steno bredanensis*)



Κωνικό κεφάλι, ελαφρώς θολωτό μέτωπο με μακρύ στενό ράμφος

Συμπαγές σώμα μπροστά από το ραχιαίο πτερύγιο, που γίνεται πιο λεπτό προς τα πίσω

Το ραχιαίο πτερύγιο βρίσκεται στη μέση της πλάτης, με μεγάλη βάση, μυτερή άκρη και μερικές φορές ένα κάθετο περιθώριο στο πίσω μέρος.

Ρινοδέλφιο
(*Tursiops truncatus*)



Σχετικά κοντό, κοντόχοντρο ρύγχος

Ελαφρώς στρογγυλό μέτωπο

Σκούρο γκρι, γκρι-μπλε ή γκρι-καφέ πλάτη, πιο ανοιχτόχρωμο στα πλευρά, λευκό, ανοιχτό γκρι ή ροζ κοιλιά

Προεξέχον δρεπανοειδές ραχιαίο πτερύγιο

ΤΕΧΝΙΚΟ ΦΥΛΛΟ ΑΡ. 2 - ΑΠΕΛΕΥΘΕΡΩΣΗ ΔΕΛΦΙΝΙΩΝ ΠΟΥ ΑΛΙΕΥΘΗΚΑΝ ΤΥΧΑΙΑ ΚΑΤΑ ΤΗΝ ΑΛΙΕΙΑ ΜΕ ΣΤΑΤΙΚΑ ΔΙΧΤΥΑ

1



Με τον κινητήρα στο νεκρό, τραβήξτε απαλά το δίχτυ προς τα πάνω.

2



Περάστε δύο σχοινιά γύρω από το δίχτυ, ένα μπροστά και ένα πίσω από το δελφίνι. Αφήστε λίγο χαλαρό το δίχτυ.

4

Εάν το δελφίνι είναι μικρό, σηκώστε το αργά επί του σκάφους και ακολουθήστε τις οδηγίες στο τεχνικό φύλλο 5.

Εάν το δελφίνι είναι πολύ μεγάλο για να ανυψωθεί στο σκάφος, δημιουργήστε ένα άνοιγμα στο δίχτυ αρκετά μεγάλο για μπορέσει να γλιστρήσει στο νερό, προσέχοντας να μην το τραυματίσετε.

3

Χρησιμοποιώντας τα σχοινιά, φέρτε αργά το δελφίνι στο πλάι του σκάφους.



ΤΕΧΝΙΚΟ ΦΥΛΛΟ ΑΡ. 3 - ΑΠΕΛΕΥΘΕΡΩΣΗ ΔΕΛΦΙΝΙΩΝ ΠΟΥ ΑΛΙΕΥΘΗΚΑΝ ΤΥΧΑΙΑ ΚΑΤΑ ΤΗΝ ΑΛΙΕΙΑ ΜΕ ΤΡΑΤΑ



1

Με τον κινητήρα στο νεκρό, τραβήξτε απαλά το δίχτυ της τράτας.



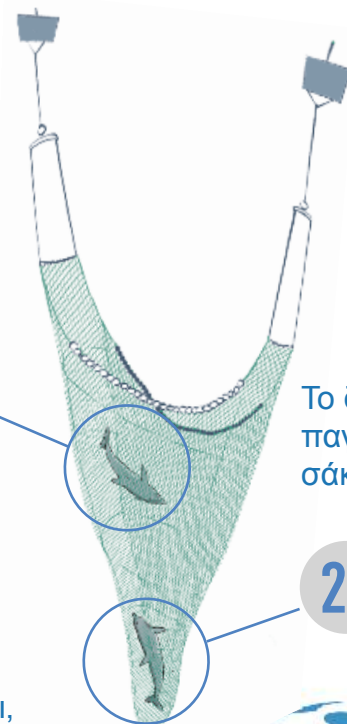
2

Προσδιορίστε πού στο δίχτυ έχει παγιδευτεί το δελφίνι. Χρησιμοποιήστε ένα σχοινί για να αποφύγετε τυχόν επαφή του δελφινιού με το σκάφος που μπορεί να το τραυματίσει.



2a

Το δελφίνι είναι παγιδευμένο στο μπροστινό άκρο της τράτας: περάστε δύο σχοινιά γύρω από το δίχτυ, ένα μπροστά και ένα πίσω από το δελφίνι, για να το ανυψώσετε πιο εύκολα.



Το δελφίνι είναι παγιδευμένο στο σάκο της τράτας.

2b



3

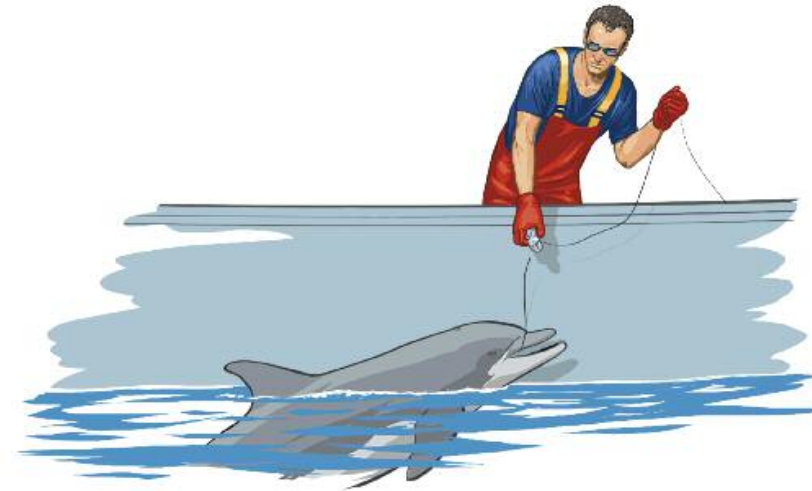
Ανεβάστε το δελφίνι, μεταφέρετέ το αργά στο σκάφος και ακολουθήστε τις οδηγίες στο Τεχνικό Φύλλο 5.

ΤΕΧΝΙΚΟ ΦΥΛΛΟ ΑΡ. 4 - ΑΠΕΛΕΥΘΕΡΩΣΗ ΔΕΛΦΙΝΙΩΝ ΠΟΥ ΑΛΙΕΥΘΗΚΑΝ ΤΥΧΑΙΑ ΜΕ ΠΑΡΑΓΑΔΙΑ

1

Φέρτε το δελφίνι όσο το δυνατόν πιο κοντά στο σκάφος χωρίς να τραβήξετε την πετονιά για να μην το τραυματίσετε.

Κόψτε την πετονιά όσο το δυνατόν πιο κοντά στο ρύγχος του δελφινιού με ένα εργαλείο κοπής (κόφτη ή με μια λεπίδα προσαρτημένη σε μια μακριά λαβή για μεγάλα παραγάδια)



τραβήξετε την πετονιά

Μην:



χρησιμοποιήσετε γάντζο

ΤΕΧΝΙΚΟ ΦΥΛΛΟ ΑΡ. 5 - ΧΕΙΡΙΣΜΟΣ ΔΕΛΦΙΝΙΩΝ ΕΠΙ ΤΟΥ ΣΚΑΦΟΥΣ

1

Χρησιμοποιώντας ένα μαχαίρι ή κόφτες σύρματος, απελευθερώστε απαλά το δελφίνι από το δίχτυ προσέχοντας να μην το τραυματίσετε.



2

Ανεξάρτητα από την κατάσταση του δελφινιού, τοποθετήστε το στη σκιά, σε ένα ήσυχο και ασφαλές μέρος και τοποθετήστε ένα υγρό πανί πάνω από το σώμα του, καλύπτοντας τα μάτια του για να αποφύγετε τυχόν επιπλέον καταπόνηση.

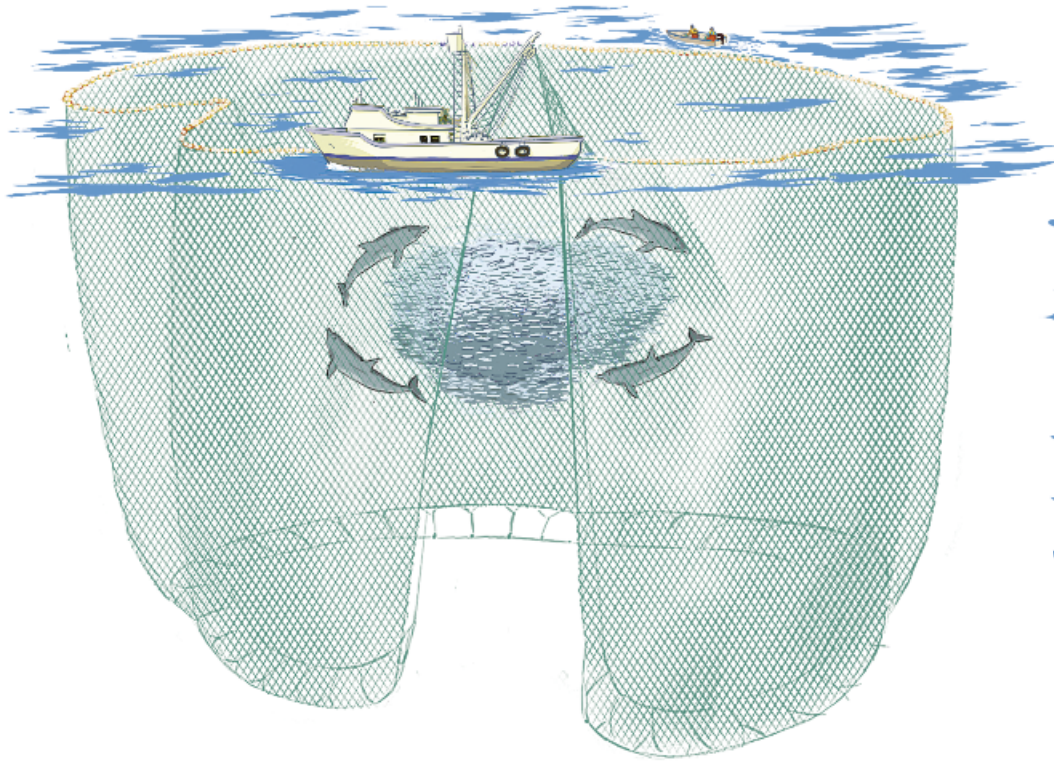


Παρακολουθήστε το και ακολουθήστε τις οδηγίες στο Τεχνικό Φύλλο 7.

ΤΕΧΝΙΚΟ ΦΥΛΛΟ ΑΡ. 6 – ΑΠΕΛΕΥΘΕΡΩΣΗ ΔΕΛΦΙΝΙΩΝ ΠΟΥ ΠΕΡΙΚΥΚΛΩΝΟΝΤΑΙ ΚΑΤΑ ΤΗΝ ΑΛΙΕΙΑ ΜΕ ΚΥΚΛΙΚΑ ΔΙΧΤΥΑ (ΓΡΙ ΓΡΙ) (1/2)

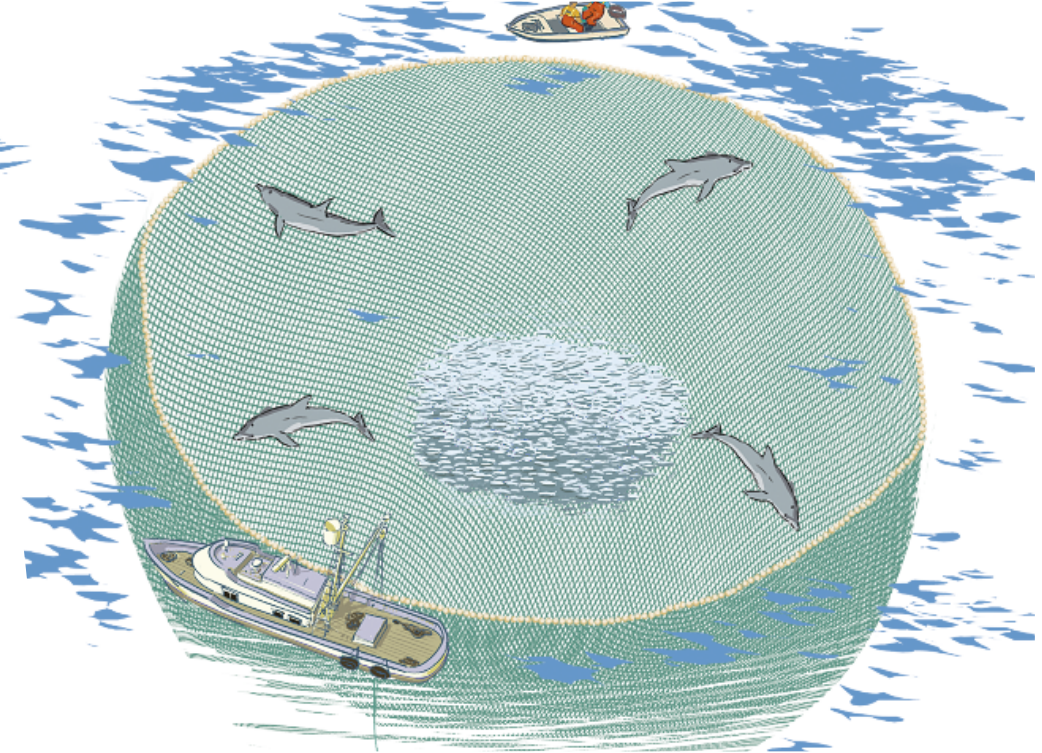
1

Καθώς προσελκύονται από πελαγικά ψάρια, τα δελφίνια μπορεί να παγιδευτούν στο δίχτυ κατά τη διάρκεια της περικύκλωσης.



2

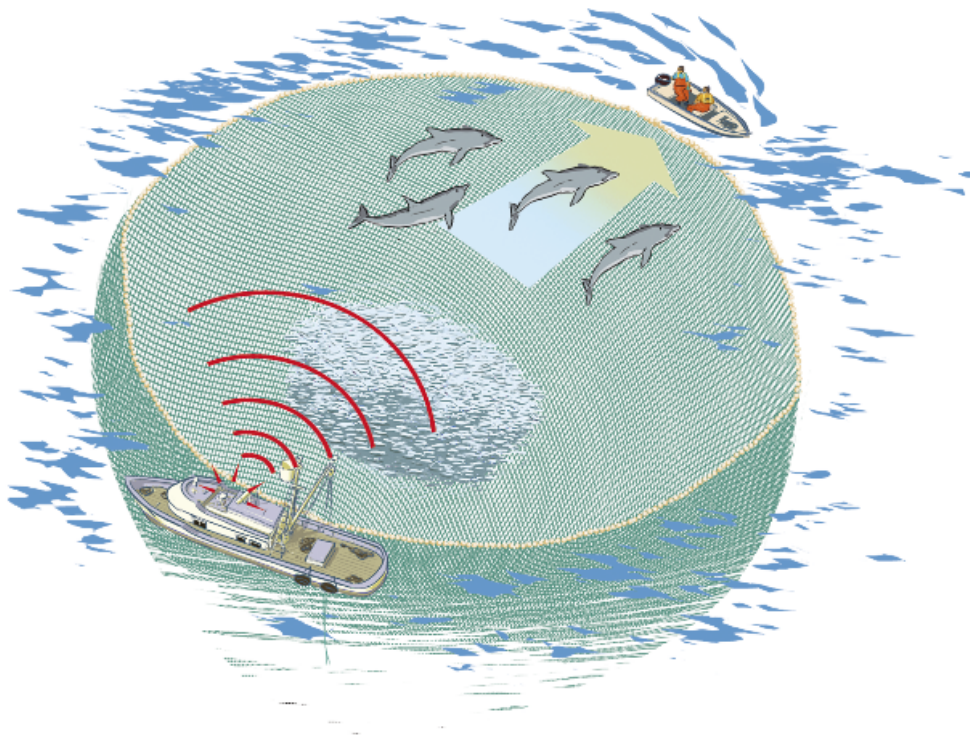
Προσπαθώντας να ξεφύγουν, μπορεί να καταδυθούν και να παγιδευτούν στο κυκλικό δίχτυ (γρι γρι).



ΤΕΧΝΙΚΟ ΦΥΛΛΟ ΑΡ. 6 – ΑΠΕΛΕΥΘΕΡΩΣΗ ΔΕΛΦΙΝΙΩΝ ΠΟΥ ΠΕΡΙΚΥΚΛΩΝΟΝΤΑΙ ΚΑΤΑ ΤΗΝ ΑΛΙΕΙΑ ΜΕ ΚΥΚΛΙΚΑ ΔΙΧΤΥΑ (ΓΡΙ ΓΡΙ) (2/2)

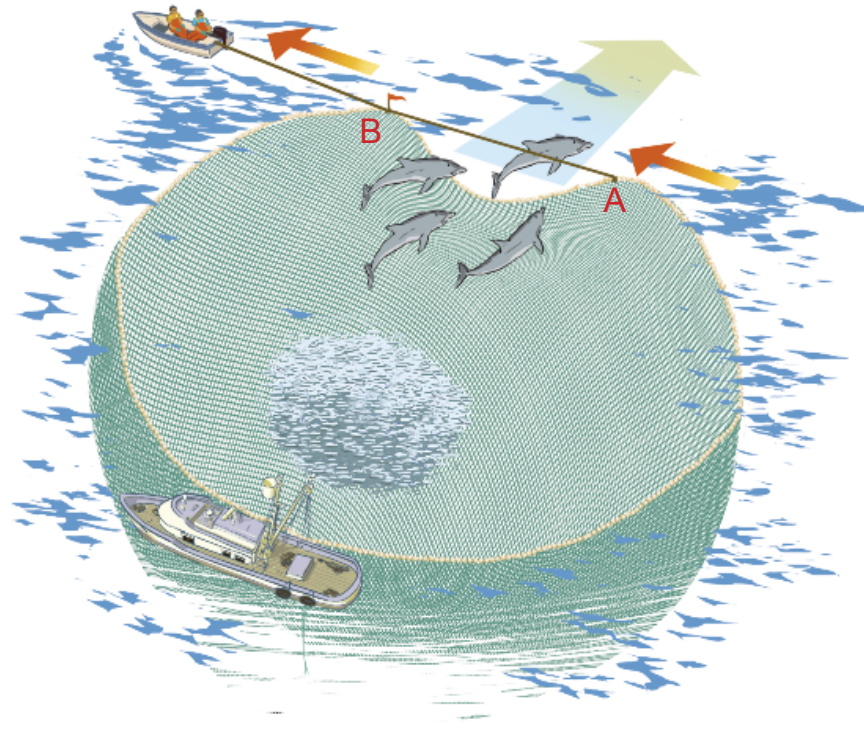
3

Για να αποφύγετε αυτήν την περίπτωση, περιμένετε έως ότου τα δελφίνια βρίσκονται στην αντίθετη πλευρά του σκάφους. Θα τείνουν να απομακρυνθούν αυθόρμητα από το σκάφος λόγω του θορύβου του κινητήρα.



4

Χρησιμοποιώντας μια βοηθητική λέμβο, δέστε ένα σχοινί σε έναν πλωτήρα (σημείο Α) και τεντώστε αυτό το σχοινί μέχρι ένα σημείο Β για να δημιουργήσετε ένα πέρασμα σε σχήμα U. Στη συνέχεια, χαλαρώστε την τάση του δικτυού για να βυθιστεί το σχοινί με τα φελλά και να μπορέσουν τα δελφίνια να περάσουν πάνω από το δίχτυ. Εάν είναι απαραίτητο, χρησιμοποιήστε γάντζο για να κατεβάσετε το δίχτυ.



ΤΕΧΝΙΚΟ ΦΥΛΛΟ ΑΡ. 7 – ΑΝΑΦΟΡΑ ΤΥΧΑΙΩΝ ΣΥΛΛΗΨΕΩΝ

ΕΠΙΚΟΙΝΩΝΗΣΤΕ ΜΕ ΤΙΣ ΕΘΝΙΚΕΣ ΑΡΧΕΣ



Επικοινωνήστε με τις αρμόδιες εθνικές αρχές για να αναφέρετε τυχαίες συλλήψεις δελφινιών.

Περιγράψτε την κατάσταση του δελφινιού, ειδικά εάν είναι ζωντανό και σε καλή κατάσταση, ή τραυματισμένο ή δεν δείχνει κανένα σημάδι ζωής / είναι νεκρό.

Οργανώστε με τις αρχές την παρακολούθηση και φροντίδα που χρειάζεται το δελφίνι κατά την επιστροφή στο λιμάνι.

ΚΑΤΑΓΡΑΨΤΕ ΤΙΣ ΑΚΟΛΟΥΘΕΣ ΠΛΗΡΟΦΟΡΙΕΣ ΓΙΑ ΤΑ ΑΛΙΕΥΜΑΤΑ ΔΕΛΦΙΝΙΩΝ ΣΤΟ ΗΜΕΡΟΛΟΓΙΟ ΣΚΑΦΟΥΣ



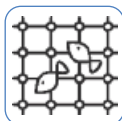
Ημερομηνία



Θέση GPS



Γεωγραφική υποπεριοχή



Τύπος σκάφους (κατηγορία αλιευτικού σκάφους)

Αλιευτικό εργαλείο

Είδη που έχουν αλιευθεί

Συνολικός αριθμός δειγμάτων που αλιεύθηκαν

Αριθμός δειγμάτων που απελευθερώθηκαν ζωντανά

Αριθμός νεκρών δειγμάτων

Αριθμός δειγμάτων σε άγνωστη κατάσταση



Και αν είναι δυνατόν...

Τραβήξτε φωτογραφίες του/των δελφινιού/-ών



Οι παραπάνω πληροφορίες είναι εξαιρετικά σημαντικές! Υποβάλετε τις το συντομότερο δυνατόν στις αρμόδιες εθνικές αρχές. Εάν έχετε αμφιβολίες, ζητήστε τη βοήθειά τους.

ΟΔΗΓΟΣ ΚΑΛΗΣ ΠΡΑΚΤΙΚΗΣ ΓΙΑ ΤΗ ΔΙΑΧΕΙΡΙΣΗ ΤΩΝ ΤΥΧΑΙΩΝ ΣΥΛΛΗΨΕΩΝ ΚΗΤΩΔΩΝ ΚΑΤΑ ΤΗ ΜΕΣΟΓΕΙΑΚΗ ΑΛΙΕΙΑ

Αυτός ο οδηγός αναπτύχθηκε στο πλαίσιο ενός έργου που είχε ως στόχο το μετριασμό των αρνητικών αλληλεπιδράσεων μεταξύ απειλούμενων θαλάσσιων ειδών και αλιευτικών δραστηριοτήτων. Αυτό το έργο υλοποιήθηκε από τη Γραμματεία της Συμφωνίας για τη Διατήρηση των Κητωδών της Μαύρης Θάλασσας, της Μεσογείου και της Παρακείμενης Περιοχής του Ατλαντικού (ACCOBAMS) και από τη Γραμματεία της Γενικής Επιτροπής Αλιείας για τη Μεσόγειο (GFCM), σε συνεργασία με το Κέντρο Περιφερειακής Δραστηριότητας για ειδικά προστατευόμενες περιοχές, (SPA / RAC). Ο κύριος στόχος του έργου ήταν η ενίσχυση της διατήρησης των απειλούμενων θαλάσσιων ειδών (κητώδη, θαλάσσιες χελώνες και θαλάσσια πτηνά κ.λ.π.) προωθώντας υπεύθυνες αλιευτικές πρακτικές στη Μεσόγειο.

Τεχνική και επιστημονική συμβολή (με αλφαβητική σειρά)

Aurora Nastasi, Julia Pierraccini, Jacques Sacchi

Εικόνες

Massimo Demma (Technical Sheet 1)

Alberto Gennari (Technical Sheets 2-7)

Γραφικό σχέδιο

Stile Libero Communication Monaco

Κύριες βιβλιογραφικές αναφορές

ACCOBAMS, 2012. Module d'enseignement relatif à la conservation des cétacés, Les espèces de cétacés – Identification des espèces pertinentes pour la zone géographique de l'ACCOBAMS. 51pp.

Claro F., Poisson F., Sacchi J. Guides pratiques pour la libération des tortues marines capturées lors des activités de pêches dans la mer Méditerranée.

Claro F., Poisson F., Sacchi J., Germain E. Aquarium La Rochelle. Guides pratiques pour la libération des tortues marines capturées lors des activités de pêches pour la façade Manche-Atlantique.

GFCM, 2017. GFCM Data Collection Reference Framework (DCRF). Version: 2017.1

Οι ονομασίες που χρησιμοποιούνται και η παρουσίαση υλικού σε αυτό το ενημερωτικό προϊόν δεν συνεπάγονται την έκφραση οποιασδήποτε γνώμης εκ μέρους του Οργανισμού Τροφίμων και Γεωργίας των Ηνωμένων Εθνών (FAO) ή της Γραμματείας της Συμφωνίας για τη Διατήρηση των Κητωδών της Μαύρης Θάλασσας, της Μεσογείου και της Παρακείμενης Περιοχής του Ατλαντικού (ACCOBAMS) σχετικά με το νομικό ή αναπτυξιακό καθεστώς οποιασδήποτε χώρας, επικράτειας, πόλης ή περιοχής ή των αρχών της, ή σχετικά με την οριοθέτηση των συνόρων ή των ορίων της. Η αναφορά συγκεκριμένων εταιρειών ή προϊόντων κατασκευαστών, ανεξάρτητα από το εάν έχουν κατοχυρωθεί με δίπλωμα ευρεσιτεχνίας ή όχι, δεν συνεπάγεται ότι έχουν εγκριθεί ή προταθεί από τον FAO ή την ACCOBAMS έναντι άλλων εταιρειών παρόμοιας φύσης που δεν αναφέρονται. Οι απόψεις που εκφράζονται σε αυτό το ενημερωτικό προϊόν είναι αυτές των συγγραφέων και δεν αντικατοπτρίζουν απαραίτητα τις απόψεις ή τις πολιτικές του FAO ή της ACCOBAMS.

Ο FAO και η ACCOBAMS ενθαρρύνουν τη χρήση, την αναπαραγωγή και τη διάδοση αυτού του ενημερωτικού προϊόντος. Εκτός αν ορίζεται διαφορετικά, το υλικό μπορεί να αντιγραφεί, να ληφθεί και να εκτυπωθεί για ιδιωτικούς σκοπούς μελέτης, έρευνας και διδασκαλίας ή για χρήση σε μη εμπορικά προϊόντα ή υπηρεσίες, υπό την προϋπόθεση ότι παρέχεται η κατάλληλη αναγνώριση του FAO και της ACCOBAMS για την προέλευση και τον κάτοχο των πνευματικών δικαιωμάτων και ότι η υποστήριξη των απόψεων, των προϊόντων ή των υπηρεσιών των χρηστών από τους FAO / ACCOBAMS δεν υπονοείται με κανέναν τρόπο.