



LIGNES DIRECTRICES POUR LA MISE EN PLACE D'UN LABEL PELAGOS-
ACCOBAMS POUR LES ACTIVITES COMMERCIALES
DE WHALE WATCHING



LIGNES DIRECTRICES POUR LA MISE EN PLACE D'UN LABEL PELAGOS-ACCOBAMS POUR LES ACTIVITES COMMERCIALES DE WHALE WATCHING

CREATION ET ADOPTION DU LABEL PAR LES PARTIES SUR LEUR TERRITOIRE

Introduction	2
1. Mise en place du label	3
1.1 Label	3
1.1.1 Cahier des charges.....	3
1.1.2 Logo	3
1.2 Comité de Certification National	3
1.2.1 Composition proposée	3
1.2.2 Pouvoirs et responsabilités	3
1.3 Plan de communication	4
2. Procédure d'adoption du label par les Parties sur leur territoire	4
2.1 Consultation des partenaires	4
2.2 Création d'un Comité de Certification National.....	4
2.3 Protection du label	4
2.4 Habilitation des agents de contrôle	5
3. Procédure de délivrance du label	5
3.1 Demandes de labellisation	5
3.2 Octroi du label.....	5
3.3 Refus du label.....	5
3.4 Compte-rendu devant les Parties	5
4. Contrôle du respect du label	5
4.1 Agents de contrôle	5
4.2 Opérations de contrôle	6
4.3 Infractions.....	6
4.3.1 Sanctions	6
4.3.2 Retrait ou suspension du label	7
4.4 Recours	7
 Liste des annexes et appendices	
ANNEXE 1 : LOGO DU LABEL <i>WHALE WATCHING</i>	13
ANNEXE 2 : CAHIER DES CHARGES DU LABEL <i>WHALE WATCHING</i>	15
 Liste des illustrations	
Figure 1 : Zone pilote du label Pelagos/ACCOBAMS.....	2
Figure 2 : Schéma récapitulatif d'adoption, de délivrance et de contrôle du label	8

Introduction

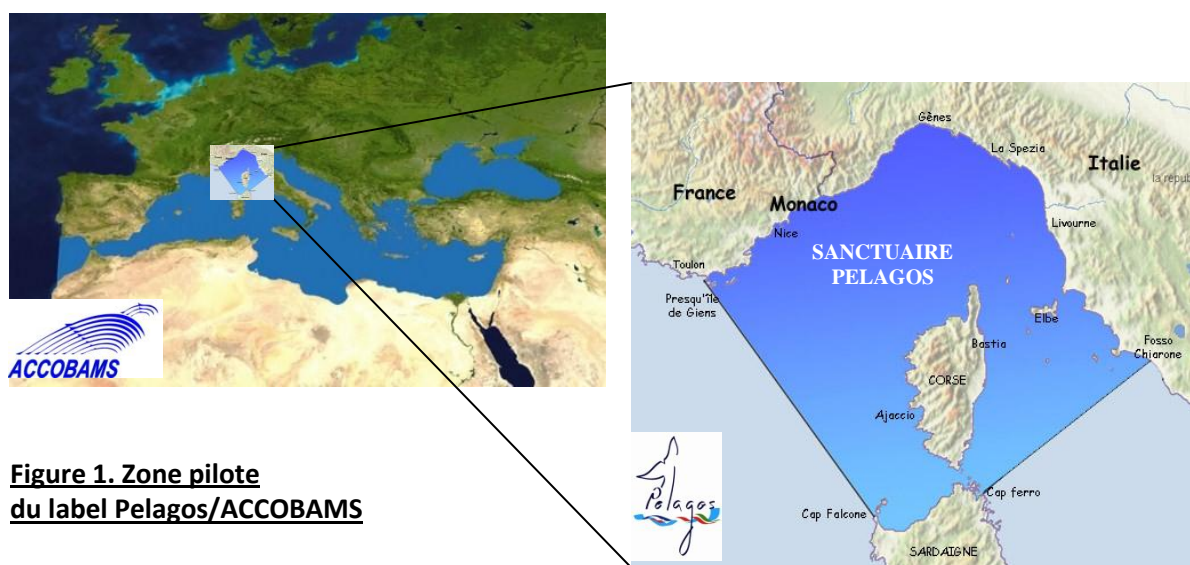
La pratique non régulée de l'observation en milieu naturel des cétacés depuis un engin maritime ou aérien (ci-après dénommée « *whale watching* ») est susceptible d'engendrer, tant une atteinte à la biodiversité qu'une atteinte à l'écotourisme à vocation maritime. En l'absence de label *whale watching* émanant d'un Etat ou d'une Organisation internationale compétente, le danger est de voir apparaître des labels auto-octroyés par les opérateurs commerciaux, sans aucune garantie scientifique ni économique d'écotourisme.

Lors de leur Troisième Réunion en Novembre 2007, les Parties à l'ACCOBAMS ont adopté le principe de la mise en place d'un Label concernant les activités de *whale watching* et le test de ce dernier au sein du Sanctuaire Pelagos. Le Secrétariat Permanent, en collaboration avec le Comité Scientifique de l'Accord et le Président de l'Accord Pelagos, a été chargé de présenter au cours de la Quatrième Réunion des Parties, un projet de lignes directrices sur la mise en place du label, faisant l'objet de ce présent rapport.

Au préalable, lors de la 4^{ème} Conférence des Parties de Pelagos à Monaco en novembre 2009, les Parties Contractantes à l'Accord avaient opté pour une **labellisation** du *whale watching* dans le Sanctuaire Pelagos élargie à la zone de l'ACCOBAMS. La propriété juridique de ce label devait être commune et conjointe à Pelagos et à l'ACCOBAMS ; il s'agissait d'une **propriété juridique indivise**. Par la suite, le Bureau de l'ACCOBAMS, en concertation avec le Président de l'Accord Pelagos, a décidé d'opter pour une démarche de certification nationale.

L'obtention du label par les opérateurs de *whale watching* constitue une **démarche volontaire** de leur part. Le label doit permettre la valorisation des opérateurs respectueux d'un certain nombre de règles de conduite de cette activité d'ores et déjà adoptées dans le cadre de l'ACCOBAMS. Ce label implique une forme de partenariat avec les opérateurs, ainsi qu'une évaluation annuelle de son fonctionnement en vue de l'évolution de son contenu. **L'objectif de ce projet est de proposer sur le long terme, la mise en place d'un permis** pour la pratique du *whale watching*, afin d'assurer le respect le plus strict des principes dégagés par Pelagos et l'ACCOBAMS.

Ces lignes directrices, destinées aux Parties, indiquent les démarches techniques et administratives nécessaires à la création et à l'adoption du label sur leur territoire.



**Figure 1. Zone pilote
du label Pelagos/ACCOBAMS**

1. Mise en place du label

1.1 Label

Le label est constitué d'un logo associé à un cahier des charges, tous deux conformes aux normes internationales ISO 14001 et 14024. Les éléments constitutifs du label sont présentés en annexe.

1.1.1 Cahier des charges

Le cahier des charges réunit les conditions à respecter pour l'octroi du label. Il comporte les volets suivants :

- la formation à la pratique de qualité des activités de *whale watching* ;
- le code de bonne conduite pour l'observation des cétacés en Méditerranée ;
- les modalités des activités de *whale watching* ;
- la contribution des opérateurs de *whale watching* à la recherche scientifique sur les cétacés ;
- la communication du message d'information aux passagers pour une démarche de *whale watching* responsable ;
- la lettre d'intention destinée à l'opérateur pour signature, permet d'engager celui-ci au respect du cahier des charges qui lui est imposé afin de bénéficier du label. Cette lettre est rédigée comme suit : « *le demandeur s'engage à respecter expressément les obligations et les adjonctions supplémentaires qui seraient nécessaires* ».

Le cahier des charges doit être évalué tous les 2 ans après son entrée en vigueur pour une révision éventuelle par le Bureau de l'ACCOBAMS en concertation avec un représentant de l'Accord Pelagos.

1.1.2 Logo

L'identité du label est représentée par un logo, assimilable du point de vue de la propriété intellectuelle tout à la fois à une marque et un dessin.

1.1.3 Dépôt du label

Le label doit être déposé à l'échelle internationale par les Secrétariats de l'ACCOBAMS et de l'Accord Pelagos.

1.2 Comité de Certification National

1.2.1 Composition proposée

- Un représentant national de l'ACCOBAMS ;
- Un représentant national de Pelagos (nécessaire dans la zone Pelagos et souhaitable au-delà) ;
- Le gestionnaire de l'Aire Marine Protégée (uniquement sur le territoire concerné) ;
- Les représentants des autorités compétentes en matière de *whale watching* (exemple : Ministère du tourisme, de l'économie ou du transport) ;
- un expert scientifique ;
- un expert juridique et/ou économiste.

1.2.2 Pouvoirs et responsabilités

Le Comité de Certification National est en charge de :

- l'évaluation du coût de la labellisation à partir de l'étude des coûts administratifs d'instruction des dossiers sur son territoire et des modalités de financements ;
- l'octroi, le refus, la suspension et le retrait du label aux opérateurs de *whale watching* ;
- le suivi et le contrôle de l'application du cahier des charges du label ;



- la reconnaissance des organismes de formation des opérateurs pour l'obtention du label ;
- du suivi du plan de communication pour promouvoir le label ;
- la notification des octrois, refus, suspension et retrait du label aux Secrétariats de l'ACCOBAMS et de l'Accord Pelagos ;
- l'évaluation du fonctionnement du label par les Comités Scientifique de l'ACCOBAMS et Pelagos pour sa révision éventuelle.

1.3 Plan de communication

Le Comité de certification s'assure qu'une publicité adéquate du label soit mise en œuvre auprès des opérateurs de *whale watching* et du grand public et promeut le label notamment par les outils suivants :

- des visuels à apposer sur les embarcations et les centres d'accueil des opérateurs concernés ;
- divers moyens de communication à destination du public (page web, médias et sensibilisation des prescripteurs de l'offre touristique impliqués dans l'activité de *whale watching* tels que les offices de tourisme et les centrales de réservation, orientation du public vers les opérateurs labellisés, etc) ;
- un ouvrage de référence périodique (annuel) mis à destination du public (disponible dans les offices de tourisme, mairies ou magasins naturalistes) présentant :
 - l'activité de *whale watching* et ses enjeux ;
 - le code de bonne conduite ;
 - les espèces observables, leur identification et quelques notions d'écologie ;
 - les intérêts de faire appel à des opérateurs labellisés (gage d'une démarche écologique et prestation de qualité en matière d'éducation) ;
 - la liste complète des opérateurs labellisés, de leurs tarifs et de leurs coordonnées.

2. Procédure d'adoption du label par les Parties sur leur territoire

2.1 Consultation des partenaires

Les Parties souhaitant établir le label sur leur territoire consulteront au préalable leurs partenaires locaux, régionaux et nationaux associés à la mise en place du label (organismes institutionnels tels que les Ministères en charge de l'environnement, du tourisme, des transports maritimes et de la recherche scientifique, centres de recherche, Agences des Aires Marines Protégées, collectivités locales concernées, etc.).

Il convient également d'associer aux différentes étapes de la mise en œuvre du label, les représentants des professionnels et des associations à but non lucratifs se livrant à une activité de *whale watching*.

Les Parties peuvent également solliciter l'avis consultatif d'organismes recommandés tels que les offices du tourisme, les ports de plaisance, les Prud'homies de pêches, etc.).

2.2 Création d'un Comité de Certification National

Chaque Partie désireuse d'adopter le label sur son territoire s'engage à créer un Comité de Certification National en concertation avec le Bureau de l'ACCOBAMS et, uniquement dans la zone Pelagos, un représentant de l'Accord Pelagos.

2.3 Protection du label

Après adoption du label, les Parties s'engagent à assurer sa protection par :

- son **enregistrement** auprès des organismes nationaux et internationaux de protection de la propriété intellectuelle (INPI en France, par exemple) ;



- sa **reconnaissance nationale** par voie législative ou réglementaire, grâce à l'établissement d'un texte de reconnaissance, de recommandation et de protection du label édicté par chaque Partie.

2.4 Habilitation des agents de contrôle

Les Parties s'engagent à mettre en place des **mesures administratives de droit interne** afin d'habiliter les agents compétents à contrôler les opérateurs du *whale watching* détenteurs du label.

Les Parties à l'Accord Pelagos devront s'accorder sur un **droit spécifique de contrôle** dans les eaux internationales (haute mer) dans le Sanctuaire Pelagos sur l'ensemble des navires battant leur pavillon, pratiquant le *whale watching* et ayant obtenu le label.

3. Procédure de délivrance du label

3.1 Demandes de labellisation

Chaque demande de labellisation par les opérateurs doit être transmise au Secrétariat Comité de Certification National, responsable de l'instruction des dossiers. Il est à noter que le coût d'instruction est à la charge de l'entité qui la sollicite.

Le Comité de Certification National décide de l'octroi ou du refus du label et se réserve le droit de faire appel à une expertise indépendante pour le traitement des dossiers.

3.2 Octroi du label

L'octroi du label est soumis au respect du cahier des charges annexé.

Le Secrétariat du Comité de Certification informera le Bureau de l'ACCOBAMS et le représentant de l'Accord Pelagos pour chaque octroi de label.

3.3 Refus du label

En cas de refus de délivrance du label, le Comité de Certification transmet au bénéficiaire une note d'information justifiée.

Le Secrétariat du Comité de Certification informera le Bureau de l'ACCOBAMS et le représentant de l'Accord Pelagos pour chaque refus de label.

3.4 Compte-rendu devant les Parties

Le bilan des demandes de labellisation, d'octroi et de refus, devra être présenté dans le rapport national des Parties présenté aux deux Accords.

4. Contrôle du respect du label

4.1 Agents de contrôle

L'utilisation du label doit être contrôlée par les agents du service public de l'Etat, ayant bénéficié au préalable d'une formation reconnue ou agréée par le Comité de Certification National.

4.2 Opérations de contrôle

Les opérateurs labellisés peuvent être contrôlés à tout moment par les agents de contrôle uniquement du même Etat à l'exception de la zone Pelagos où le droit de contrôle devra être régi au sein de l'Accord Pelagos.

Tous les opérateurs labellisés devraient être visités au moins une fois par an, voire plus si nécessaire (en cas d'infraction par exemple ou d'un retour récurrent de fiches d'évaluation non satisfaisantes dont le format est présenté en annexe).

En cas d'infraction, les constats établis par les agents de contrôle doivent être transmis au Secrétariat du Comité de Certification National. Le Comité décide de la suspension ou du retrait du label à l'encontre de l'opérateur non respectueux de l'ensemble des obligations liées au label.

Le Comité de Certification National se réserve le droit de faire appel à une expertise indépendante pour le traitement des dossiers.

4.3 Infractions

4.3.1 Sanctions

En cas de manquements aux engagements relatifs au label, des sanctions sont prévues. Elles s'expriment à deux niveaux : au niveau du personnel embarqué ayant suivi la formation (la formation devient caduque et doit être repassée), et au niveau de l'opérateur (le label peut être suspendu). Le tableau suivant synthétise ce dispositif d'évaluation :

Infraction	Niveau	Description de la sanction
1^{er} constat	Personnel ayant suivi la formation	Recommandation associée à un rappel du cahier des charges.
	Structure (opérateur)	Recommandation associée à un rappel du cahier des charges.
2^{ème} constat	Personnel ayant suivi la formation	Avertissement éventuellement associé à l'invalidation de la formation selon la gravité de l'infraction.
	Structure (opérateur)	Avertissement éventuellement associé à une suspension du label pour une période d'une à deux années selon la gravité de l'infraction.
3^{ème} constat	Personnel ayant suivi la formation	Invalidation de la formation.
	Structure (opérateur)	Annulation du label associée à une interdiction de sollicitation pour une période allant de 3 à 5 ans. Le responsable de la structure doit suivre à nouveau la formation s'il souhaite demander une nouvelle attribution du label à l'échéance de l'annulation.

Si, à la suite d'un premier ou second constat d'infraction, la personne (titulaire de la formation) et la structure (titulaire du label) ne commet plus d'infraction pendant trois ans consécutifs, celles-ci sont considérées comme n'ayant jamais commis d'infraction. Suivant les constats effectués par les agents de contrôle sur les utilisateurs du label, le Comité de certification décide de la suspension ou du retrait du label.



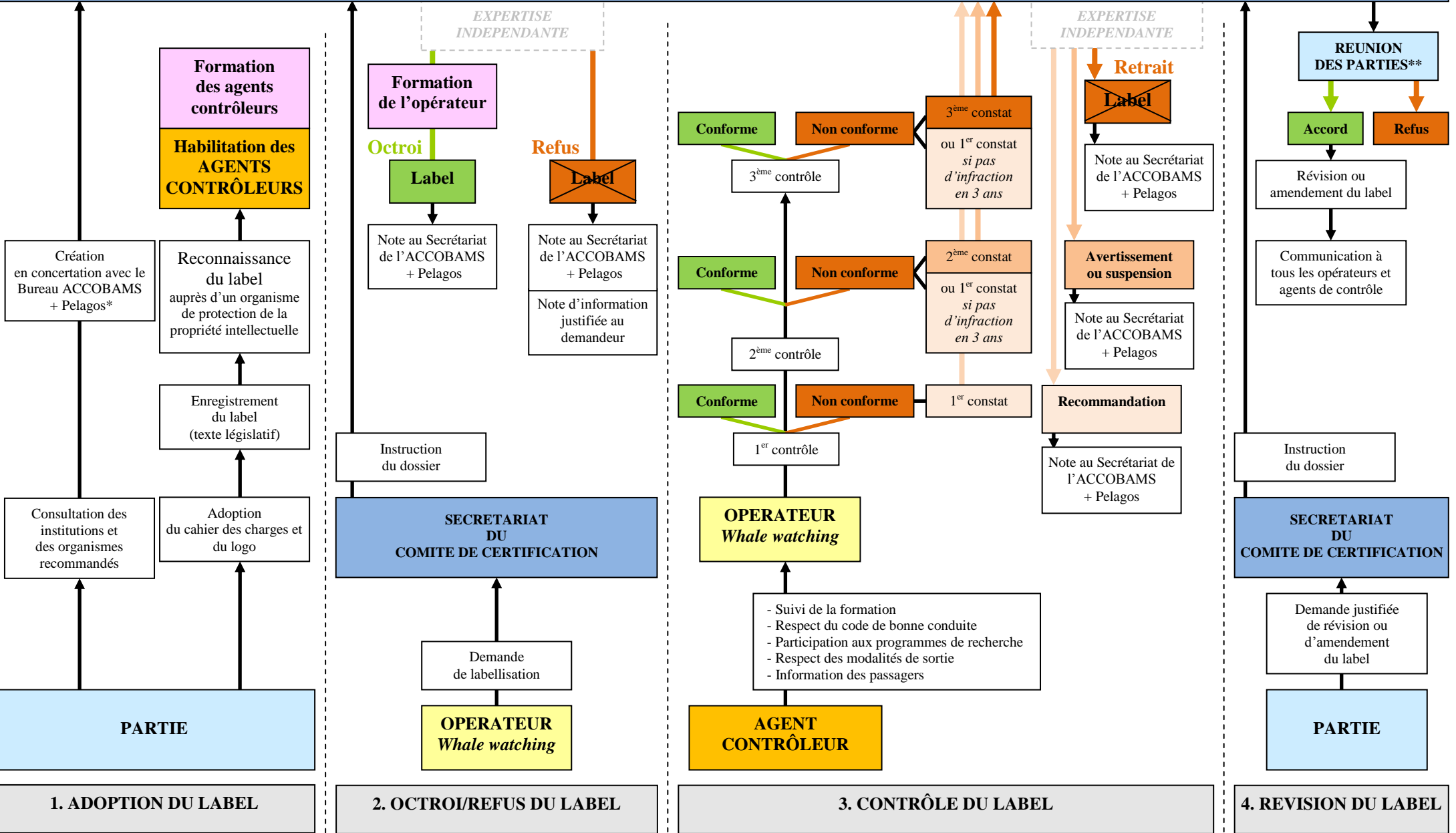
4.3.2 Retrait ou suspension du label

La suspension ou le retrait du label par le Comité de Certification National est prévu dans la lettre d'intention signée par l'opérateur lors de l'octroi du label.

4.4 Recours

Aucun recours n'est prévu en cas de conflit relatif à un refus d'attribution ou à un retrait du label.

COMITE DE CERTIFICATION NATIONAL



* Uniquement dans la zone Pelagos

** Réunions des Parties à l'ACCOBAMS en présence, s'il y a lieu, d'un représentant de l'Accord Pelagos et de l'Aire Marine Protégée concernée

Figure 2 : Schéma récapitulatif d'adoption, de délivrance et de contrôle du label

Références

- ACCOBAMS (2004) - *Guidelines for Commercial Cetacean-Watching Activities in the Black Sea, the Mediterranean Sea and Contiguous Atlantic Area*. 30 p.
- ACCOBAMS (2006) – Compte-rendu de la réunion “encadrement de l’activité de whale watching”. 3 p.
- ACCOBAMS (2007) – *Procès verbal de la réunion des opérateurs et prescripteurs français, italiens et monégasques de whale-watching*. Le 23 avril 2007 à Monaco. 10 p. + annexes.
- BEAUBRUN P.-C. (2002) - Disturbance to Mediterranean cetaceans caused by whale watching. In: G. Notarbartolo di Sciara (Ed.), *Cetaceans of the Mediterranean and Black Seas: state of knowledge and conservation strategies*. A report of the ACCOBAMS Secretariat, Monaco, February 2002. Section 12, 26 p.
- C.M.C. & N.M.F.S. (1988) - *Proceedings of the Workshop to Review and Evaluate Whale Watching Programs and Management Needs*. Nov. 14-16, Monterrey, California, 53 p.
- FORTUNA C., CANESE S., GIUSTI M., LAURIANO G., MACKELWORTH P. & GRECO S. (2004) – Review of Italian whale-watching: status, problems and prospective. *SC/56/WW4, 56th International Whaling Commission Scientific Committee, Sorrento, Italy*. 15 pp.
- HOYT E. (2001) - *Whale watching 2001: worldwide tourism numbers, expenditures, and expanding socioeconomic benefits*. A special report for the International Fund for Animal Welfare. 159 p. [En ligne] consulté le 13 septembre 2005. Adresse URL : <http://www.ifaw.org/ifaw/general/default.aspx?oid=35453>.
- HOYT E. (2004) - *Observer les Cétacés en Europe : Le guide complet des sites d'observation des baleines, dauphins et marsouins*. Editions Safran. 110 p.
- IFAW (1997) - *Report of the workshop on the legal aspects of whale watching*. Puntas Arenas, Chile, 17-20 November 1997. 48 p.
- IFAW, TETHYS RESEARCH INSTITUTE & EUROPE CONSERVATION (1995) - *Report of the Workshop on the Scientific Aspects of Managing Whale Watching*. Montecastello di Vibio, Italy. 40 p. [En ligne] consulté le 12 décembre 2005. Adresse URL : www.helsinki.fi/~lauhakan/whale/education/ifaw/vibio/content.html.
- IFAW, WWF & WDCCS (1997) - *Report of the International Workshop on the Educational Values of Whale Watching, Provincetown, Massachusetts, USA*. 40 p. [En ligne] consulté le 13 septembre 2005. Adresse URL: <http://www.helsinki.fi/~lauhakan/whale/education/ifaw/evalues/e1.html>.
- IWC (2004) - *Report of the Workshop on the Science for Sustainable Whale Watching, Capetown, South Africa, 6-9 march 2004*. Report of the IWC, 29 p. [En ligne] consulté le 14 septembre 2005. Adresse URL : http://www.iwcoffice.org/documents/sci_com/WW_Workshop.pdf.
- MALCOLM C. & DUFFUS D. (1998) - *Whale-watching research workshop report, Summary*. World Marine Mammal Science Conference, Monaco, January 18, 1998
- MAYOL P. & BEAUBRUN P. (2005) – *Le Whale Watching en Méditerranée française : Etat des lieux et perspectives. Recensement des opérateurs, diagnostic socio-économique et écologique de l’activité, propositions préliminaires de gestion*. Rapport réalisé pour le compte du Ministère de l’Ecologie et du Développement Durable. 104 p.
- MAYOL P. & FORTUNA C. (2007) - *Propositions de lignes directrices pour l'obtention d'un Label à destination des opérateurs de whale-watching de la zone Pelagos / ACCOBAMS*. Document ACCOBAMS-MOP3/2007/Doc59 (présenté par la France), Dubrovnik (Croatie), 22-25 octobre 2007, 12 p. + annexes.



MAYOL P., FORTUNA C. & STURLESE A. (2009) – Livret à destination des opérateurs de whale-watching. Document réalisé dans le cadre de la collaboration PELAGOS (Sanctuaire pour les Mammifères marins) /ACCOBAMS (Accord sur la Conservation des Cétacés de la Mer Noire, de la Méditerranée et de la zone Atlantique adjacente).

ONERC (2005) - *Un climat à la dérive : comment s'adapter ?* Rapport au Premier ministre et au Parlement, 24 juin 2005. 109 p. [En ligne] consulté le 24 octobre 2005. Adresse URL : http://www.ecologie.gouv.fr/article.php3?id_article=4311.

PELAGOS (2010) Compte-rendu de la 4^{ème} Conférence des Parties.

PETT S., MCKAY C.J. & ARCHER J.H. (1990) – *The Resources and Uses of Stellwagen Bank, Part I : Technical Report on the Resources and Uses of Stellwagen Bank and Part II : Proceedings of the Stellwagen Bank Conference*. Urban Harbors Institute, University of Massachusetts, Boston and Center for Marine Conservation, Washington, DC. [Two vols. bound together] 77 p et 134 p.

PIQUEMAL A. – DOLY C (2010) Etude sur la régularisation de la pratique du *whale watching* dans les zones maritimes couvertes par le sanctuaire Pelagos et l'ACCOBAMS. La mise en œuvre d'un label de *whale watching* et s'il y a lieu d'un mécanisme de permis.

SAMUELS A., BEJDER L. & HEINRICH S. (2000) - *A review of Literature Pertaining to Swimming with the Wild Dolphins*. Marine Mammal Commission, Maryland, 58 p. [En ligne] consulté le 12 septembre 2005. Adresse URL : <http://www.mmc.gov/reports/contract/pdf/samuelsreport.pdf>.

SEARS R. (1994) - Whale-watching and its impact on marine mammal research. *Proceedings of the 8th annual conference of the European Cetacean Society*, **8** : 30-31

TILOT V. (2004) - *Plan de Gestion du Sanctuaire pour les mammifères marins en Méditerranée « PELAGOS »*. 111 p.

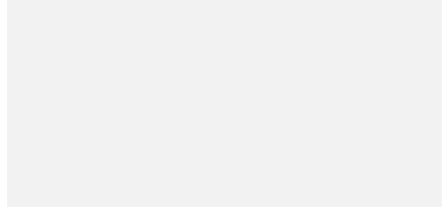
ANNEXES



ANNEXE 1 : LOGO DU LABEL WHALE WATCHING

La modification du logo (forme, composition, couleurs) est strictement interdite. Seules la version officielle et ses déclinaisons doivent être utilisées par les utilisateurs du label.

1. Version officielle



2. Déclinaisons

a. Couleur sur fond sombre

b. Couleur sur fond clair

c. Noir & Blanc

d. Non vectoriel

Les logos non vectoriels sont réalisés pour un usage spécifique, à une taille définie par rapport à des besoins de papeterie, signalétique, publication, etc.. Ils ne doivent pas être employés à des dimensions supérieures au risque d'être pixellisés (mauvaise qualité graphique).



ANNEXE 2 : CAHIER DES CHARGES DU LABEL WHALE WATCHING

Le Comité de certification	<i>Entre et</i>	Le Bénéficiaire
Représenté par :		Représenté par :
Nom :		Nom :
Prénom :		Prénom :
Fonction :		Fonction :
Adresse :		Adresse :
.....	
Tel :		Tel :
Fax :		Fax :
Site internet :		Site internet :
.....	
		SIRET :
<i>d'une part,</i>	<i>il est convenu ce qui suit :</i>	<i>d'autre part,</i>

Chapitre 1. Dispositions générales

Article 1. Object

Les groupes de travail de l'Accord Pelagos et de l'ACCOBAMS sur les cétacés ont mis en évidence un accroissement de l'activité de *whale watching* en Méditerranée. En l'absence de programme de gestion ou de régulation, ce développement peut s'avérer irraisonné et ne répond généralement pas aux enjeux écologiques, sociologiques et économiques portés par cette activité.

Ainsi, conformément à leurs engagements, les Parties à l'Accord Pelagos et à l'ACCOBAMS ont opté pour la promotion d'une gestion volontariste de cette activité, sous la forme d'un label à destination des opérateurs de *whale watching* inscrits dans une démarche de qualité et de responsabilité écologique. Le label peut-être sollicité par tous les opérateurs de *whale watching* qui souhaitent faire la promotion commerciale, pédagogique, sociale ou scientifique de leur activité auprès du public.

Article 2. Durée d'engagement

La jouissance du label par le bénéficiaire est consentie dès la signature du présent cahier des charges par les deux parties et pour une durée indéterminée. La jouissance du label par le bénéficiaire prendra fin sans préavis en cas d'infraction constatée de sa part vis-à-vis des dispositions générales et spécifiques du présent cahier de charges.

Article 3. Frais d'instruction

Les frais d'instruction des demandes de labellisation sont à la charge du demandeur.

Article 4. Contrôle du respect du label

Des agents de contrôle du service de l'Etat vérifient régulièrement le respect du présent cahier des charges par les opérateurs labellisés. Ces contrôles, pouvant être anonymes s'effectuent en mer à distance ou à bord des navires des opérateurs, selon des grilles d'évaluation établies et révisées par le Comité de certification.

Tous les opérateurs labellisés seront visités au moins une fois par an, voire plus si nécessaire (en cas d'infraction par exemple ou d'un retour récurrent de fiches d'évaluation non satisfaisantes).

Article 5. Sanctions

En cas de manquements aux engagements relatifs au label, des sanctions sont prévues. Elles s'expriment à deux niveaux : au niveau du personnel embarqué ayant suivi la formation (la formation devient caduque et doit être repassée), et au niveau de l'opérateur (le label peut être suspendu). Le tableau suivant synthétise ce dispositif d'évaluation :

Infraction	Niveau	Description de la sanction
1^{er} constat	Personnel ayant suivi la formation	Recommandation associée à un rappel du cahier des charges.
	Structure (opérateur)	Recommandation associée à un rappel du cahier des charges.
2^{ème} constat	Personnel ayant suivi la formation	Avertissement éventuellement associé à l'invalidation de la formation selon la gravité de l'infraction.
	Structure (opérateur)	Avertissement éventuellement associé à une suspension du label pour une période d'une à deux années selon la gravité de l'infraction.
3^{ème} constat	Personnel ayant suivi la formation	Invalidation de la formation.
	Structure (opérateur)	Annulation du label associée à une interdiction de sollicitation pour une période allant de 3 à 5 ans. Le responsable de la structure doit suivre à nouveau la formation s'il souhaite demander une nouvelle attribution du label à l'échéance de l'annulation.

Si, à la suite d'un premier ou second constat d'infraction, la personne (titulaire de la formation) et la structure (titulaire du label) ne commet plus d'infraction pendant trois ans consécutifs, celles-ci sont considérées comme n'ayant jamais commis d'infraction.

Article 6. Résiliation

La jouissance du label peut être résiliée à l'initiative du Comité de Certification National en cas d'infraction aux dispositions du présent cahier des charges par le bénéficiaire (Chapitre 1, article 5).

Article 7. Révision du cahier des charges

Le cahier des charges est évalué tous les 2 ans après son entrée en vigueur pour une révision éventuelle par le Bureau de l'ACCOBAMS en concertation avec un représentant de l'Accord Pelagos.

Chapitre 2. Dispositions spécifiques

Article 1. Suivi de la formation

Une activité de haute qualité liée au *whale watching* nécessite un niveau de compétence important. C'est la raison pour laquelle une formation des personnels embarqués est obligatoire. Cette formation aura pour objectifs de :

- apporter une valeur ajoutée aux sorties des opérateurs concernés ;
- promouvoir, auprès du public, une prestation de qualité et une démarche écologiquement raisonnée ;
- limiter les impacts de l'activité sur les cétacés et de contribuer à leur préservation ;
- assurer ainsi un avenir durable au *whale watching*.

Cette formation se déroulera sur une semaine minimum au cours de laquelle les volets suivants seront abordés :

- présentation et identification des principales espèces du peuplement cétologique en Méditerranée ;
- notions de physiologie, de biologie et d'écologie des peuplements et populations ;
- spécificités écologiques des cétacés en Méditerranée (degré d'endémisme notamment), menaces et statuts de conservation ;
- présentation et identifications des autres espèces observables en mer (avifaune et ichtyofaune) ;
- spécificités écologique de la Méditerranée ;
- rôles et importance des cétacés dans l'écosystème Méditerranéen ;
- réglementation spécifique aux cétacés applicables en Méditerranée et présentation de l'Accord Pelagos et de l'ACCOBAMS ;
- rappel des enjeux et valeurs du *whale watching* ;
- code de Bonne Conduite pour l'observation des cétacés et signes de perturbation à prendre en considération lors des approches (notions d'éthologie) ;
- éducation à l'environnement du public : les informations à diffuser ;
- intérêt de la recherche, des bases de données sur les cétacés et enseignement d'un protocole d'observations scientifiques applicable par les opérateurs.
- cas pratique (sorties en mer autant que possible).

Pour bénéficier du label, **le bénéficiaire s'engage, d'une part, à ce que le responsable de la structure ait suivi cette formation et d'autre part, à ce que chaque sortie soit accompagnée d'au moins une personne formée.**

Les seules formations valides sont celles dispensées par un organisme agréé ou reconnu par le Comité de certification national, suivies dans leur intégralité et dont le test final aura été validé. Les formations peuvent être rendue caduques en cas d'infraction au cahier des charges du label (Chapitre I, article 5).

Le capitaine du navire ou le barreur veilleront au respect des recommandations de la personne formée, en particulier en matière d'approches des cétacés.

La formation initiale est gratuite. Les formations faisant suite à des suspensions ou retrait pour causes d'infraction sont payantes.

Article 2. Respect du code de bonne conduite

Pour disposer du label, **le bénéficiaire s'engage à respecter le code de bonne conduite** présenté en appendice 1.

Article 3. Respect des modalités de sorties

Le bénéficiaire s'engage à organiser des **sorties à vocation naturaliste** plutôt que des excursions strictement axées sur les cétacés, conformément aux enseignements de la formation susmentionnée. L'objectif est de limiter la pression sur les animaux, tout en assurant la sensibilisation et la satisfaction du public.

Dans une optique de limitation de la consommation de carburant et de sensibilisation efficace du public, les excursions doivent durer un temps suffisant (une demi journée au minimum, une journée en moyenne, plusieurs jours dans l'idéal).

L'activité de « pêche au gros » combinée à l'organisation d'observations de cétacés dans une seule et même formule n'est pas tolérée (les techniques de pêche sont incompatibles avec le code de bonne conduite). Pour être labellisées, les structures qui proposent ces deux activités doivent les organiser lors d'excursions distinctes.

L'activité de « nage avec les cétacés » à titre commercial n'est pas tolérée à ce stade dans le cadre du label. Ce point fera l'objet d'une évaluation lors des mises à jour périodiques du cahier des charges (Chapitre 1, article 7).

Le bénéficiaire doit mettre à disposition de ses passagers des contenants permettant d'assurer un **tri sélectif des déchets**. Dans la mesure du possible, les embarcations doivent disposer de cuves de **récupération des eaux usées**.

Article 4. Information à communiquer aux passagers

Conformément au code de bonne conduite, **le bénéficiaire s'engage à diffuser un message de qualité à bord du navire** sur une base commune comprenant :

- la description et l'identification des espèces de cétacés et autres espèces observables ;
- des notions de biologie et d'écologie sur les cétacés et les écosystèmes de Méditerranée ;
- une présentation de l'Accord Pelagos et de l'ACCOBAMS ;
- les principales menaces existantes sur les cétacés et celles liées en priorité à une activité d'observation non respectueuse du code de bonne conduite.

Le message ne devra pas être axé uniquement sur les cétacés mais devra être élargi à une démarche naturaliste.

En fin de journée, une fiche d'évaluation standardisée, avec l'adresse postale et électronique du Comité de Certification National, sera distribuée aux clients. Ces derniers seront invités à transmettre leurs observations à ce Comité.

Article 5. Participation aux programmes de recherche

Fiches d'observation

La collaboration entre les chercheurs et le bénéficiaire est indispensable pour concevoir une activité de haute qualité. Cette contribution à la recherche constitue une plus-value pour les opérateurs, un riche complément pour les passagers, une aide logistique pour les chercheurs et un atout pour la conservation des cétacés.

Cette coopération se matérialise sous forme de fiches d'observation remplies par les opérateurs et destinées à enrichir les bases de données. Elle peut également être approfondie, dans le cadre d'un programme de recherche précis.

Le bénéficiaire s'engage à participer à l'enrichissement de la base de données conjointe ACCOBAMS – CIESM – Pelagos. A cette fin, une fiche d'observation des cétacés est mise à disposition des opérateurs de *whale watching* (cf. appendice 2).

La fiche d'observation requiert des données élémentaires telles que l'état de la mer, la position GPS, l'espèce concernée et le nombre d'individus ou encore le cap suivi par les animaux. Ces données sont recueillies lors d'observation « en transect », selon les dispositions du bénéficiaire et conformément aux enseignements dispensés dans la formation susmentionnée.

Le bénéficiaire s'engage à remplir ces fiches à chacune de leur sortie et à les renvoyer tous les mois au Comité de Certification National.

Groupe de travail relatif à l'embarquement d'un scientifique dans le cadre de programmes de recherche précis

Dans le cadre de programmes de recherche précis, il s'agira d'analyser les possibilités d'embarquement d'un scientifique à bord des unités de grande capacité (supérieure à douze passagers). Une telle mesure nécessite de bien connaître les moyens mis à disposition (vitesse des bateaux, hauteur des yeux de l'observateur, secteurs prospectés et périodicité des sorties, possibilité de disposer d'appareillage acoustique, etc.). Elle doit donc nécessairement faire l'objet d'une concertation entre les opérateurs et les scientifiques au sein d'un groupe de travail qui devra déterminer :

- les moyens mis à disposition par les opérateurs pour la recherche ;
- les modalités de contribution des chercheurs en contre partie (e. g. participation du scientifique à l'information des passagers).

Les résultats de cette réflexion devront systématiquement être mis à disposition des scientifiques porteurs de tous nouveaux projets. Ceux-ci pourront alors étudier les possibilités logistiques offertes par les opérateurs et les compatibilités avec leur programme afin de réduire, le cas échéant, les budgets consacrés aux embarcations.

Le bénéficiaire disposant d'unités de plus de douze passagers s'engage à participer à ce groupe de travail.

Des problématiques directes ou connexes à l'activité de *whale watching* naîtront des groupes de travail auxquels les opérateurs seront invités à participer. Ces groupes de travail concerneront en particulier les thématiques suivantes :

- contribution aux programmes de recherche ;
- recherche et développement pour limiter la dépendance de l'activité aux énergies fossiles ;
- isolation acoustique des coques, arbres et moteurs.



Article 6. Signatures de la lettre d'intention

Le bénéficiaire s'engage à respecter expressément les obligations mises à sa charge dans le cahier des charges et les adjonctions supplémentaires qui seraient nécessaires.

Fait à, le

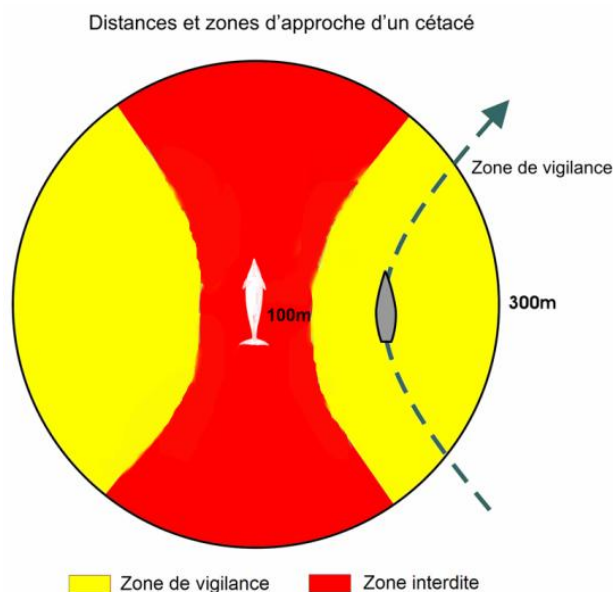
Le Bénéficiaire
Lu et approuvé

Le Comité de Certification National
Lu et approuvé

Code de Bonne Conduite pour l'observation des cétacés en Méditerranée

L'observation des cétacés peut être source de graves perturbations si elle est mal pratiquée. Les règles suivantes permettent de limiter nos impacts sur les comportements vitaux des dauphins et des baleines (chasse, repos ou socialisation entre individus). Que l'on soit plaisancier, pêcheur, opérateur de *whale watching* ou autre usager du domaine marin, ces règles énoncées ci-dessous s'appliquent de la même façon, dans le Sanctuaire Pelagos et au-delà.

Le schéma suivant définit deux zones essentielles dans l'approche des cétacés : la zone de vigilance (en jaune) et la zone interdite (en rouge).



1- Zone de vigilance (en jaune)

La zone de vigilance (**300 m**) définit le secteur dans lequel les perturbations générées par votre embarcation (présence, bruit et gaz d'échappement) sont fortement ressenties par les animaux. Lorsque vous pénétrez cette limite, votre comportement doit respecter des règles strictes pour limiter ces perturbations :

- ✓ la vitesse du bateau doit-être constante et calée sur l'animal le plus lent. Elle ne doit pas dépasser 5 nœuds ;
- ✓ l'approche doit se faire selon une trajectoire devenant progressivement parallèle à la route des animaux (flèche verte sur le schéma). Le bateau se positionne alors par le travers des cétacés et suit leur cap ;
- ✓ tout changement brutal de vitesse et de direction est proscrit ;
- ✓ pour limiter les perturbations acoustiques, sondeurs et sonars doivent être éteints ;
- ✓ redoublez de vigilance et limitez vos distances d'approche si vous constatez la présence de nouveaux nés ;
- ✓ vous devez immédiatement quitter la zone de vigilance en cas de perturbation des animaux : par exemple, un comportement de fuite (accélération, changement de cap, recherche d'éloignement de l'observateur) doit être considéré comme un dérangement ;
- ✓ le temps d'observation est limité à une demi-heure ;



- ✓ si plusieurs bateaux sont présents, un seul est toléré dans la zone de vigilance. Le temps d'observation est alors raccourci à ¼ d'heure et les autres embarcations doivent patienter au-delà des 300 m. Un contact radio entre les différents bateaux permettra de coordonner les observations.
- ✓ à la fin des observations, le bateau doit quitter progressivement le site en adoptant une route signalant sans ambiguïté son départ. La vitesse restera modérée jusqu'à une distance suffisante pour éviter les risques de collision.

2- Zone interdite (en rouge)

La zone interdite définit le secteur dans lequel votre embarcation ne doit jamais pénétrer (sauf dans le cas de la venue spontanée des cétacés au bateau). Elle est de **100 m**. En deçà, les cétacés percevraient votre présence comme un danger ou une intrusion dans leur espace vital, et leur comportement en serait fortement perturbé.

Le bateau ne doit pas non plus se trouver dans le secteur avant des animaux (champs de vision réduit). Les approches par l'arrière sont également proscrites, le bateau pouvant alors être perçu comme un poursuivant.

Lorsque le bateau atteint la limite de la zone interdite, sa vitesse relative doit être réduite à zéro et moteur débrayé.

Il est interdit de pénétrer à l'intérieur des groupes sous peine d'engendrer des perturbations sociales.

3- Cas particulier de la venue spontanée des animaux au bateau

Lorsque les cétacés rejoignent volontairement le bateau, les passagers ne doivent pas tenter de les toucher, directement ou à l'aide d'un instrument, de se baigner à leur proximité ou de les nourrir. La majorité des règles précédentes restent également en vigueur, et particulièrement l'interdiction de pénétrer à l'intérieur des groupes et le respect d'une progression lente et régulière.

4- Et de manière générale...

Dès le repérage de cétacés, ou à partir de 1 000 m de distance, une vigilance particulière et une vitesse limitée à 10 nœuds sont de rigueur : d'autres animaux peuvent être présents dans le secteur et le risque de collisions n'est pas négligeable. De plus, une vitesse plus élevée serait de nature à perturber les animaux, même depuis de grande distance.

De manière générale, le *whale watching* n'est pas recommandé dans la bande côtière des 5 milles, les cétacés y étant déjà très perturbés par les activités humaines.

Un opérateur doit accompagner sa sortie d'un exposé éducatif sur les cétacés et le milieu marin. Il doit être dispensé par un guide qualifié et formé. Celui-ci doit être en mesure d'identifier les espèces rencontrées, de déterminer leurs phases d'activité et de constater les perturbations éventuelles.

5- En bref

- ✓ Allure lente et progression calme et constante dès le repérage des cétacés et particulièrement dans la zone des 300 m.
- ✓ Pas d'approche en deçà de 100 m.
- ✓ Durée d'observation limitée à 30 minutes, 15 minutes si d'autres bateaux sont en attente.
- ✓ Un seul bateau dans la zone des 300 m.
- ✓ Ne jamais tenter de toucher, nourrir, ou nager avec un cétacé.

Appendice 2

Fiche d'observation établie à l'attention des opérateurs de *whale watching*



OBSERVATEUR												CONSIGES		1- Important : Les informations que vous avez la gentillesse de saisir sur cette fiche seront stockées dans une base de données et serviront à diverses études ayant pour but la conservation des cétacés. Merci de respecter les règles suivantes, nécessaires à une exploitation correcte de vos données. Deux méthodes d'observation (obs.) sont détaillées. Choisissez l'une ou l'autre en fonction de votre disponibilité.										3- Obs. "en transect" : Choisissez cette méthode uniquement si vous pouvez veiller scrupuleusement à ne pas manquer un tronçon de route donné. Dès le début de la veille, remplissez une 1ère ligne (heure, position, ...) en ajoutant la mention "début des obs." dans la colonne remarques. Remplissez ensuite une ligne dans chacun des cas suivants : obs. de cétacé, changement de cap ou de météo et toutes les 1/2 heures. Enfin, remplissez une dernière ligne quand vous quittez votre poste (ou si votre environnement ne permet plus une veille attentive) en inscrivant "fin des obs." dans remarques (les obs. aléatoires peuvent alors prendre le relais).										5- CETACE : Cases à remplir à chaque observation de cétacé (un individu ou un groupe). Dans la colonne "Espèce", inscrivez <u>l'abréviation du nom français ou latin de l'espèce rencontrée</u> . En cas de doute, inscrivez la mention "Id. (Non Identifiée)". Effectuez alors une description précise dans la colonne "Remarques". En cas d'espèce N ou rare, des photographies sont recommandées. La colonne "Nb ind" correspond au nombre d'individus observés, "Gis" au gisement de votre observation (+ tribord et - bâbord) et "Dist" à sa distance (précisez l'unité : m. ou MN).									
2- Obs. "aléatoires" : Choisissez cette méthode pour remplir la fiche aléatoirement et au hasard de rencontres. Remplissez alors simplement une ligne à chacune de vos observations de cétacés. Cette méthode est peu contraignante et permet simplement de savoir si des animaux ont été vus sur une zone donnée. La méthode "en transect" (détailée ci-après) permet pour sa part de calculer des abondances mais elle est plus contraignante.												4- METEO : Estimations ou valeurs réelles. Indiquez les directions et force du vent (en nœuds ou km/h, merci de préciser). La visibilité (visi) est fonction de la brume ou de la pluie. La case "état temps" renseigne sur l'état du temps. Utilisez les échelles détaillées en bas de page.										La colonne "Cap" ne doit être remplie <u>que si les animaux suivent une route bien définie</u> . Notez dans "Comportement" tous les éléments éthologiques observables et dans "Remarques" toutes autres observations (présence de jeunes, animal blessé, nappes de pollution, engin de pêche, avifaune...). Si vos remarques méritent d'être étoffées, n'hésitez pas à utiliser plusieurs lignes pour une même observation.																					
DATE		HEURE LOCALE		LATITUDE				LONGITUDE				NAVIRE		METEO						CETACE				DIVERS																			
J	M	A	H	MIN	°	'	"	N	°	'	"	E	Route (°)	Vitesse (nds)	Vent (dir+vit)	Mer	Temp mer (°C)	Temp air (°C)	Baro (hPa)	Etat Temps	Visi	Espèce	Nb ind	Gis (+/- °)	Dist (UT?)	Cap (°)	Comportement	Remarques															
05	07	03	14	46	43	32	54	N	08	05	19	E	180	15	NNO 3nds	3	23	27	1019	1	8	<i>Balaenoptera physalus</i>	2	+ 40°	1 MN		Souffle 3 fois, approche du bateau à 50m et sonde	<u>EXEMPLE</u>															
								N				E																															
								N				E																															
								N				E																															
								N				E																															
								N				E																															
								N				E																															
								N				E																															
								N				E																															
								N				E																															
								N				E																															
								N				E																															
								N				E																															
								N				E																															
								N				E																															
								N				E																															
								N				E																															
								N				E																															
								N				E																															
								N				E																															
								N				E																															
								N				E																															
								N				E																															
								N				E																															
								N				E																															
								N				E																															
								N				E																															
								N				E																															
								N				E																															
								N				E																															
								N				E																															
								N				E																															
								N				E																															
								N				E																															
								N				E																															
								N				E																															
								N				E																															
								N				E																															
								N				E																															
								N				E																															
								N				E																															
								N				E																															
								N				E																															
								N				E																															
								N				E																															
								N				E																															
								N				E																															
								N				E																															
								N				E																															
								N				E																															
								N				E																															
								N				E																															
								N				E																															
								N				E																															
								N				E																															
								N				E																															
								N				E																															
								N				E																															
								N				E																															
								N				E																															
								N				E																															
								N				E																															
								N				E																															
								N				E																															
								N				E																															
								N				E																															
								N				E																															
								N				E																															
								N				E																															
								N				E																															
								N				E																															
								N				E																															
								N				E																															
								N				E																															
								N				E																															
								N				E																															
								N				E																															
								N				E																															
								N				E																															
								N				E																															
								N				E																															
								N				E																															
								N				E																															
								N				E																															
								N				E																															
								N				E																															
								N				E																															
								N				E																															
								N				E																															